

BETTER ACCESS TO FINANCE FOR CREATIVE & CULTURAL INDUSTRIES

Wallonia European Creative District



Creative Wallonia

WALLONIA, EUROPEAN CREATIVE DISTRICT

Forget conventions | consider rules | be creative

www.creativewallonia.be/wecd



EUROPEAN PARLIAMENT



European
Commission

Wallonia Creative District is a Preparatory Action proposed by the European Parliament and implemented through a Grant Agreement by the European Commission's Directorate-General for Enterprise and Industry

WALLONIA, EUROPEAN CREATIVE DISTRICT

Fin 2012, la Wallonie a été désignée "District Créatif Européen" par l'Union Européenne suite à un appel à projets qu'elle a remporté, au même titre que la Toscane.

La candidature wallonne approfondit et développe le programme-cadre de la Région Wallonne, *Creative Wallonia* qui, aux travers de multiples actions, mise sur la créativité et l'innovation comme moteurs de la transformation de l'économie et de la société en Wallonie.

Wallonia, European Creative District, qui s'étend de janvier 2013 à juillet 2015, développe une stratégie opérationnelle intégrée autour de 4 axes : Mutual transnational Policy Learning, Better Business Support, Better Financial Support et Facilitating clusters and networking activities.

Cinq partenaires Wallons collaborent afin de concrétiser ce projet : le SPW/DG06 (lead partner), *Wallonie Design*, *St'art*, l'Agence Wallonne des Télécommunications et *ID campus*.

LES INDUSTRIES CULTURELLES ET CRÉATIVES, UN SECTEUR EN PLEINE CROISSANCE



Franco Dragone

Franco Dragone Entertainment Group / Arts du spectacle

« La créativité doit percoler dans toute l'entreprise et donc aussi dans d'autres matières. Il faut élargir le champ de pensée à d'autres matières que ce qui est soit disant reconnu comme étant purement culturel. »

Le secteur des Industries culturelles et créatives (ICC) recouvre une multitude d'activités fondées sur des valeurs culturelles ou sur une expression artistique et créatrice. Ces activités incluent la création, la production, la diffusion et la conservation de biens et services. Les sous-secteurs identifiés comme ICC sont l'architecture, le patrimoine, l'audiovisuel, le cinéma, la télévision, les jeux vidéo, le design, la mode, la musique, les arts du spectacle, l'édition, la radio et les arts visuels.

Les développements sociaux, culturels et technologiques récents ont intensifié notre consommation de produits culturels. Le passage au numérique a un énorme impact

Les ICC en Europe (EU27) :
955.844 entreprises
3,17 millions d'employés
CA : 402,2 billions EUR
Valeur ajoutée : 152,9 billions EUR

Survey on access to finance for cultural and creative sectors, European Union, 2013 (basée sur les données d'Eurostat et de la base de données Amadeus, 2010)

sur la manière dont les biens et services culturels et créatifs sont produits, diffusés, consultés, consommés et commercialisés. Ces changements offrent des possibilités considérables aux secteurs de la culture et de la création. Afin de saisir ces opportunités, les ICC doivent se doter de nouvelles compétences et disposer d'un meilleur accès au financement afin de moderniser leurs équipements, de concevoir de nouvelles méthodes de production et de distribution et d'adapter leurs modèles commerciaux.

De nombreuses études européennes ont largement démontré que ce secteur s'imposait de plus en plus comme un moteur de croissance. Pour la Wallonie, une cartographie établie en 2013 par la DG06 comptabilise quelque 9000 sociétés actives dans les ICC qui représentent environ 21.250 emplois, et près de 12.500 indépendants. Les indicateurs économiques sont à l'étude.

LE FINANCEMENT DES ICC



Laurent Grumiaux

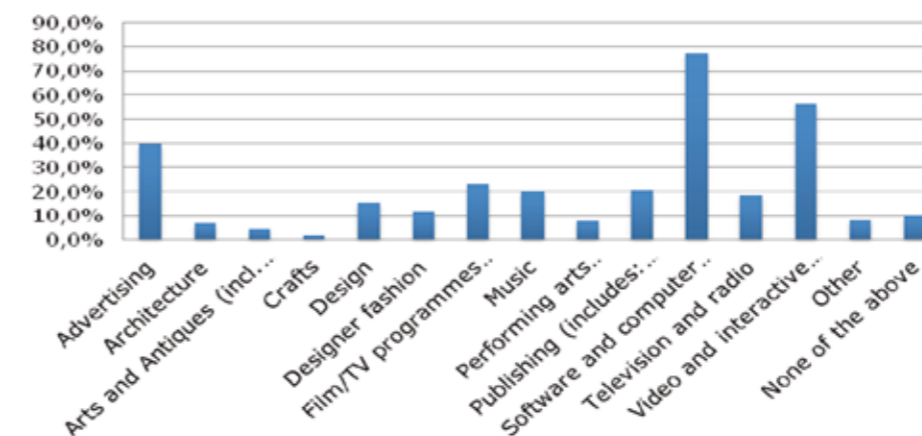
Fishing Cactus / Jeux vidéo

« Le financement obtenu nous a permis de passer de 8 personnes à 25 en 1 an et de pouvoir faire des investissements dans nos propres produits et commencer à créer vraiment la marque Fishing Cactus. C'est une bouffée d'air qui permet de grandir. »

Pourtant en Europe, 85 % des entreprises créatives et culturelles éprouvent des difficultés à accéder aux fonds. Les raisons sont multiples : de nombreux actifs immatériels, une vision au projet, la difficulté des créatifs à s'approprier les matières financières, un manque de données statistiques fiables pour convaincre les investisseurs... Leur taille est un obstacle en soit : 80% des ICC sont des PME. Mais ce sont les grandes entreprises (moins de 1%) qui réalisent 40% du chiffre annuel du secteur. Les micro-entreprises n'ont pas accès aux mêmes moyens pour asseoir leur pérennité et leur croissance. Elles doivent faire preuve de dynamisme et de prise de risques.

D'autre part les investisseurs montrent traditionnellement davantage d'intérêts pour les sous-secteurs des ICC proches des TIC, et notamment dans le software (78%), les jeux vidéo et interactifs (55%) et la publicité (40%).

Intérêt des investisseurs dans les sous-secteurs créatifs



C-I Factor Research Study, Peacefulfish, 01.2013



Julien Dailly

Reservoir A / Architecture



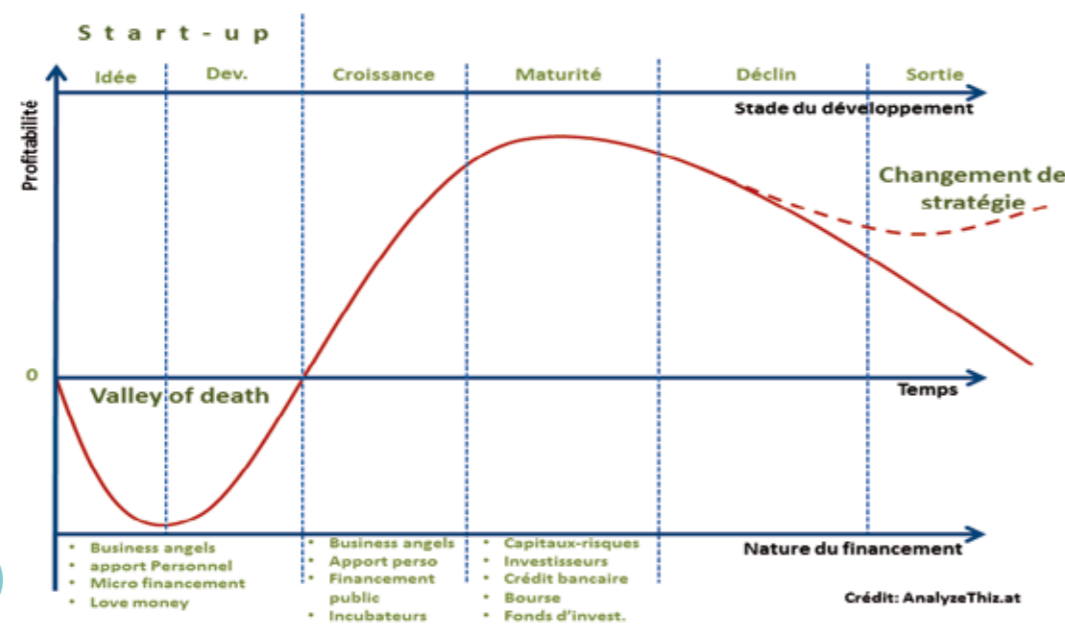
« Un fond sectoriel comme St'art est plus qu'une banque. Il nous permet aussi de rencontrer des investisseurs de la région et différents collègues ou confrères qui travaillent dans le secteur créatif. »

Dans sa stratégie Europe 2020, la Commission Européenne indique que l'UE doit instaurer des conditions plus attrayantes pour l'innovation et la créativité, notamment par des mesures d'incitation à la croissance des entreprises fondées sur la connaissance et un meilleur accès aux financements des secteurs de la culture et de la création.

Creative Europe, le nouveau programme-cadre de la Commission Européenne pour les secteurs de la culture et de la création (2014-2020), entend établir une facilité financière à destination des ICC. Celle-ci vise une augmentation du nombre d'établissements financiers possédant une expérience dans les secteurs de la culture et de la création. Mais également elle a pour ambition de modifier les comportements de certains secteurs, soit à privilégier les prêts plutôt que les subventions, à renforcer leur compétitivité tout en réduisant leur dépendance à l'égard des aides publiques.

Les types de sources de financement à disposition des ICC sont multiples et évoluent avec l'entreprise : fonds privés, fonds de FFF (Friends, Family and Fools), subsides publics, banques, invests, investisseurs privés, business angels, fonds de Venture Capital, jusqu'à des modèles de financement innovants comme le financement participatif (crowdfunding). Les motivations et critères d'investissement sont sensiblement différents selon le type d'investisseurs. Les qualifications de l'entrepreneur dans les affaires, le modèle économique, le chiffre d'affaire, la valorisation, les cofinancements, les garanties disponibles et les conditions de sorties restent les points d'attention principaux.

Cycle de vie d'une start-up



ST'ART, UN FONDS D'INVESTISSEMENT POUR LES INDUSTRIES CRÉATIVES

Malgré ce riche échantillon d'outils financiers existants, manquait un interlocuteur spécialisé dans les métiers de la culture et de la créativité. La Région Wallonne, conjointement avec la Fédération Wallonie-Bruxelles, s'est dotée fin 2009 d'un fonds d'investissement (d'une capacité en 2014 de 17 millions d'EUR avec l'entrée d'un nouvel actionnaire, la SRIB) destiné à encourager le développement de l'économie créative par voie de prêts et de prises de participations au capital des entreprises.

Le fonds ST'ART est complémentaire aux autres mécanismes financiers existants et encourage les cofinancements public-privé.

UN MEILLEUR ACCÈS AU FINANCEMENT

Dans le cadre du projet *Wallonia, European Creative District*, St'art met en place diverses actions pilotes, destinées à être dupliquées, qui ont pour objectif commun de connecter les milieux créatifs et financiers et d'augmenter la capacité de financement des ICC en Wallonie pour encourager la création d'activités mais aussi leur développement.

Accompagner les ICC dans leur relation avec les investisseurs

Selon son origine, sa nature, chaque type de financement répond à des attentes diverses que l'entreprise en recherche de fonds doit pouvoir appréhender et anticiper.

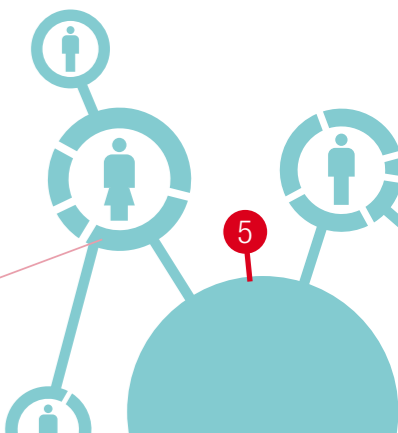
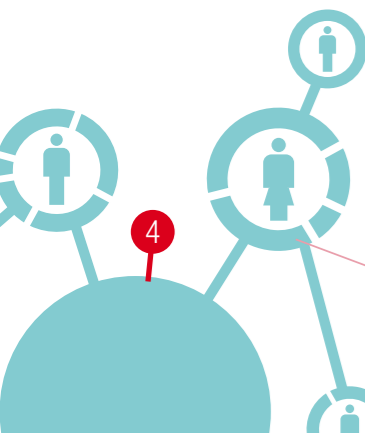
Il est essentiel que l'entrepreneur créatif soit préparé à sa rencontre avec les investisseurs, de quelque nature qu'ils soient, afin de rendre son projet ou son activité le plus attractif possible. De nombreux intermédiaires sont à disposition pour aider l'entrepreneur à concevoir son plan d'affaires, mais les ICC reposent sur des marchés qui ont leurs spécificités et cycles propres. Garanties, retour sur investissement, valorisation, facteurs élémentaires pour la décision d'investissement, sont des notions qui sont trop souvent mal maîtrisées par le demandeur, voire étrangères. Diverses actions de coaching des entreprises et de présentation à des investisseurs sont mises en place par le WECD.



Dr. Thomas Froehlicher

HEC Management School-Université de Liège

« Le lien entre fiscalité, comptabilité et créativité est intéressant à explorer en créant au passage un très beau « pont » intellectuel entre les disciplines financières et les industries créatives. »





Virginie Civrais

St'art

« Il ya certainement encore un travail à faire du côté des investisseurs. Ces investisseurs seraient à mi-chemin entre l'investisseur traditionnel, comme dans les start up technologiques, et le mécène. Des investisseurs qui attendraient une rentabilité différente, qui seraient plus patients aussi pour un return sur un temps plus long, et avec une dose de passion pour ces métiers-là. »

Sensibiliser la communauté d'investisseurs au potentiel des sociétés issues des ICC

Afin d'augmenter la capacité de financement des ICC et donc leur croissance économique, il est essentiel que les acteurs privés puissent s'engager aux côtés des outils publics.

Dans le cadre du WECD, St'art et ID Campus organisent des sessions de formation à l'attention des investisseurs privés, banques (analystes et services Business), et également auprès des comptables et réviseurs d'entreprises. Cette formation leur permet d'appréhender le périmètre de l'économie créative et des ICC, de mesurer les indicateurs de performance et le potentiel de développement économique du secteur, d'approcher des modèles économiques innovants et d'envisager la valorisation des actifs immatériels tant du point de vue juridique que comptable. Tant de notions essentielles pour encourager l'investissement privé dans les ICC.

De nouveaux outils de financement

Partout en Europe, la mise en place de modèles financiers innovants tels que le capital-risque, les garanties et les autres instruments de partage des risques mis en œuvre par l'intermédiaire des acteurs du marché peuvent contribuer sensiblement à faciliter l'accès des PME au financement.

Dans le cadre du WECD, des groupes d'experts travaillent sur un état des lieux européen et la modélisation possible d'un cadre fiscal attrayant pour les investisseurs afin de développer le potentiel de financement des ICC. La réflexion portera également sur le lancement d'un projet pilote de fonds de garantie pour les investissements bancaires d'une part et des Business Angels dans les ICC d'autre part.



CONTACTS

• Wallonia, European Creative District

www.creativewallonia.be/WECD
chloé.faton@spw.wallonie.be

#WECD

• St'art S.A.

www.start-invest.be
info@start-invest.be

